

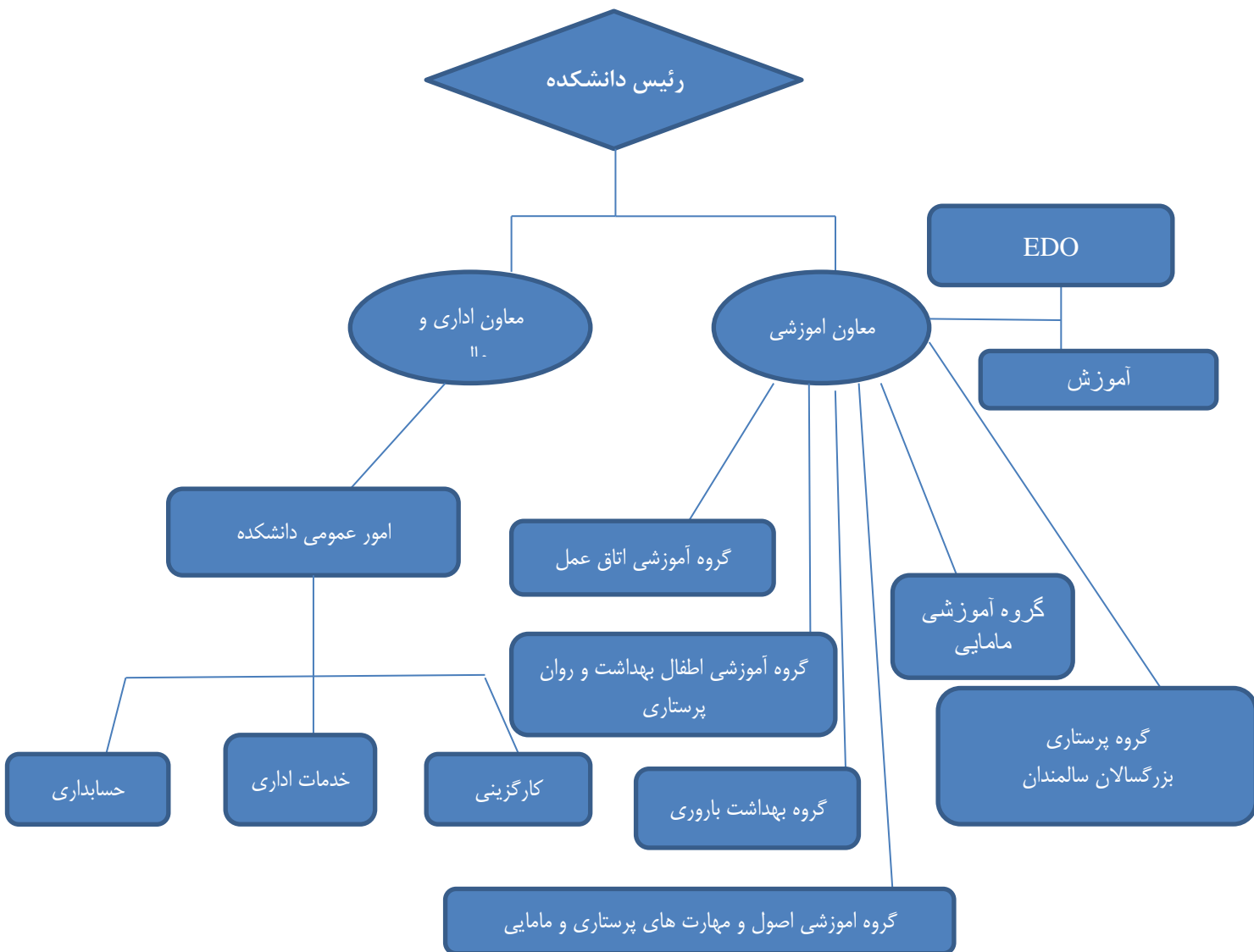
## دفترچه راهنمای دانشجویان جدیدالورود



## تاریخچه دانشکده پرستاری و مامایی شهرکرد

دانشکده پرستاری و مامایی شهرکرد وابسته به دانشگاه علوم پزشکی شهرکرد در سال ۱۳۶۵ با پذیرش ۴۸ نفر دانشجو در رشته کاردانی پرستاری و ۸۰ نفر دانشجوی کاردانی مامایی در ساختمان قدیم واقع در خیابان ملت نرسیده به میدان انقلاب کار خود را آغاز نمود و در سال تحصیلی ۱۳۶۷ - ۱۳۶۶ با پذیرش ۴۹ نفر دانشجو در رشته های کاردانی اتاق عمل و بیهوشی به کار خود ادامه داد و در نیمسال اول تحصیلی ۶۶ رشته کاردانی پرستاری به کارشناسی تبدیل گردید و در حال حاضر این دانشکده رشته های کارشناسی پیوسته پرستاری و کارشناسی پیوسته و ناپیوسته مامایی و کارشناسی پیوسته و ناپیوسته اتاق عمل و کارشناسی ارشد اطفال و مامایی و پرستاری مراقبت ویژه و داخلی جراحی می باشد تعداد دانشجویهای مشغول به تحصیل ۵۰۳ نفر می باشد.

### نمای شماتیک قسمت های آموزشی و اداری دانشکده پرستاری و مامایی شهرکرد



### دانشگاه علوم پزشکی:

مؤسسه‌ای است آموزشی، پژوهشی و خدماتی که علاوه بر وظیفه اصلی خود که تربیت نیروی انسانی در رده‌های مختلف گروه پزشکی است، به انجام آموزش، پژوهش و ارائه خدمات بهداشتی و درمانی پرداخته و در این امور به‌عنوان مرکز نهایی ارجاع، عمل می‌نماید. هر دانشگاه علوم پزشکی از دانشکده پزشکی و حداقل دو دانشکده دیگر تشکیل می‌شود.

### دانشکده علوم پزشکی:

دانشکده علوم پزشکی مؤسسه آموزشی، پژوهشی و خدماتی مستقلی است که علاوه بر وظیفه اصلی خود که تربیت نیروی انسانی در رده‌های مختلف گروه پزشکی است، به انجام آموزش، پژوهش و ارائه خدمات بهداشتی و درمانی پرداخته و در این امور به‌عنوان مرکز نهایی ارجاع عمل نمی‌نماید.

### دوره:

دوره‌ی تحصیلی مجموعه دروسی است هماهنگ و منسجم و به‌هم‌وابسته در یک رشته که در چارچوب نظام خاص و در یک مدت‌زمان معین به دانشجوی ارائه می‌شود تا سرانجام به دریافت یکی از مدارک مرسوم دانشگاهی منجر شود. دوره‌های تحصیلی در نظام آموزش عالی علوم پزشکی ایران در مقاطع تحصیلی زیر ارائه می‌شود:

- کاردانی (فوق دیپلم)

- کارشناسی (لیسانس) پیوسته و ناپیوسته

- کارشناسی ارشد (فوق لیسانس) ناپیوسته

- دکترای عمومی

- دکترای تخصصی (Ph.D)

- تخصص بالینی (دستپاری)

- فوق تخصص

### اداره آموزش:

منظور از اداره آموزش، یک واحد اداری در یک دانشکده یا دانشگاه است که همه امور آموزشی مربوط به دانشجویان از قبیل نام‌نویسی، انتخاب واحد، انجام امتحانات، جمع‌آوری نمرات و اعلام نتایج را بر عهده دارد.

### دروس:

دروس دانشگاهی از لحاظ محتوی، به دروس عمومی و اختصاصی (پایه و تخصصی رشته) و از نظر ارتباط با یکدیگر به دروس پیوسته (پیش‌نیاز) و مستقل و از جنبه لزوم یا عدم لزوم انتخاب به دروس اجباری و اختیاری و از لحاظ نحوه تعلیم و تدریس، به دروس نظری، عملی، نظری و عملی، نظری عملی کارآموزی، کارورزی و کارآموزی در عرصه تقسیم می‌شود.

### دروس نظری:

دروسی است که در کلاس درس ارائه می‌شود.

### دروس عملی:

دروسی است که در کارگاه، آزمایشگاه و مرکز مهارت‌های بالینی یا بخش‌های مربوط در دانشکده ارائه می‌شود.

### دروس کارآموزی:

دروسی است که در محیط کار واقعی (بیمارستان، درمانگاه، مراکز خدمات درمانی) و یا در محیط شبیه‌سازی شده (مرکز مهارت‌های بالینی) برای آموزش مهارت‌های عملی ارائه می‌شود.

### دروس کارورزی:

دروسی است که در محیط کار واقعی و برای کسب تسلط بر مهارت‌های عملی ارائه می‌شود.

### دروس کارآموزی در عرصه:

دروسی است که با هدف آموزش مهارت‌های عملی در عرصه ارائه خدمات بهداشتی ارائه می‌شود.

### نام نویسی:

پذیرفته‌شدگان آزمون ورودی، موظفانند در مهلت‌هایی که توسط سازمان سنجش آموزش کشور یا دانشگاه اعلام می‌شود برای نام‌نویسی و انتخاب واحد به دانشگاه ذیربط مراجعه نمایند. عدم مراجعه برای نام‌نویسی در نخستین نیمسال تحصیلی پس از اعلام نتایج آزمون، انصراف از تحصیل تلقی خواهد شد.

### واحد درسی:

هر واحد درسی، مقدار یا میزان درسی است که مفاد آن به ترتیب به‌صورت نظری ۱۷ ساعت، عملی یا آزمایشگاهی ۳۴ ساعت، کارگاهی و کارآموزی یا عملیات میدانی و کارآموزی در عرصه ۵۱ ساعت.

### سال تحصیلی:

هر سال تحصیلی مرکب از دو نیمسال تحصیلی و در صورت ضرورت و داشتن شرایط و امکانات یک دوره تابستانی است. مدت آموزش هر نیمسال تحصیلی شامل ۱۷ هفته و هر دوره تابستانی شامل ۶ هفته آموزش است.

### تعداد واحدها

تعداد واحدهای درسی لازم برای گذراندن هر یک از دوره‌های تحصیلی گروه پزشکی، برابر سرفصل برنامه‌های مصوب شورای عالی برنامه‌ریزی علوم پزشکی به شرح زیر است:

دوره کاردانی ۶۴ تا ۶۸ واحد

دوره کارشناسی پیوسته ۱۳۰ واحد

دوره کارشناسی ناپیوسته ۶۵ واحد

دوره کارشناسی ارشد حداقل ۲۸ واحد

هر دانشجو در هر نیمسال تحصیلی حداقل ۱۲ و حداکثر تا ۲۰ واحد درسی و هر دانشجوی باید انتخاب کند.

در صورتی که میانگین کل نمرات دانشجو در یک نیمسال تحصیلی حداقل ۱۷ باشد می‌تواند با نظر استاد راهنما و موافقت دانشکده، در نیمسال بعد حداکثر تا ۲۴ واحد درسی را انتخاب کند.

در صورت ضرورت و به تأیید شورای آموزشی دانشگاه اخذ حداکثر ۵ واحد درسی نظری یا عملی همراه با کارآموزی در عرصه امکان‌پذیر است. همچنین در صورتی که دانشجو تنها یک درس تئوری باقیمانده داشته باشد و قبلاً آن درس را اخذ نموده و در کلاس‌های مربوط حضور داشته ولیکن در امتحان آن درس شرکت نکرده و یا نمره قبولی کسب نکرده باشد، با نظر دانشگاه و تأیید استاد مربوط می‌تواند آن درس را همراه با کارآموزی در عرصه اخذ و امتحان آن را در طول ترم از طریق معرفی به استاد بگذراند.

\* چنانچه دانشجو در درس معرفی به استاد نمره مردودی گرفت در نیمسال بعد ملزم به انتخاب مجدد آن درس و شرکت در کلاس مربوط و کسب نمره قبولی است.

### طول دوره:

حداکثر مدت مجاز تحصیل در دوره‌های کاردانی و کارشناسی ناپیوسته و کارشناسی ارشد ۳ سال و در دوره کارشناسی پیوسته روزانه ۶ سال است.

### حضور در جلسات درس

حضور دانشجو در تمام جلسات مربوط به هر درس الزامی است و ساعات غیبت دانشجو در هر درس نظری از چهارهفدهم، عملی و آزمایشگاهی از دوهفدهم و کارآموزی و کارآموزی در عرصه از یکدهم مجموع ساعات آن درس نباید تجاوز کند، در غیر این صورت نمره دانشجو در آن درس صفر محسوب می‌شود

غیبت در جلسات درس تا سقف مشخص شده در صورتی مجاز خواهد بود که با ارائه مدارک مستند و تشخیص استاد مربوطه موجه شناخته شود. نحوه برخورد با غیبت دانشجو (موجه یا غیرموجه) بر عهده استاد و با تأیید دانشکده خواهد بود.

## غیبت در امتحان

غیبت غیرموجه در امتحان هر درس به منزله گرفتن نمره صفر در امتحان آن درس است و غیبت موجه در امتحان هر درس موجب حذف آن درس می‌گردد. تشخیص موجه بودن غیبت در جلسه امتحان بر عهده شورای آموزشی دانشگاه است

## حذف و اضافه

دانشجو می‌تواند در هر نیمسال تحصیلی، فقط در مهلتی کمتر از دو هفته پس از شروع نیمسال تحصیلی حداکثر دو درس دیگر اخذ نماید یا دو درس اخذشده خود را حذف یا دو درس اخذشده خود را با دو درس دیگر جایجا نماید، مشروط بر آنکه تعداد واحدهای اخذشده وی از حد مقرر تجاوز نکند.

\* غیبت در جلسات دو هفته اول هر درس به دلیل حذف و اضافه و یا به هر دلیل دیگر مجاز نیست و در صورت پیش آمد، جزو حداکثر غیبت مجاز دانشجو محاسبه و مفاد ماده مذکور اجرا خواهد شد.

در صورت اضطرار، دانشجو می‌تواند تا 5 هفته به پایان نیمسال تحصیلی مانده، فقط یکی از درس‌های نظری خود را به تأیید گروه آموزشی مربوط حذف کند، مشروط بر آنکه اولاً غیبت دانشجو در آن درس بیش از چهارهفدهم مجموع ساعات آن درس نباشد و ثانیاً، تعداد واحدهای باقیمانده وی از ۱۲ واحد در دوره روزانه و ۱۰ واحد در دوره شبانه کمتر نشود.

## ارزیابی پیشرفت تحصیلی دانشجو

ارزیابی پیشرفت تحصیلی دانشجو در واحدهای کارآموزی و کارآموزی در عرصه با توجه به موارد زیر انجام می‌شود: رعایت اخلاق اسلامی و حرفه‌ای و حفظ شئون دانشجویی و حسن رابطه با بیماران و مراجعین و کارکنان واحد مربوط. حضور مرتب و تمام‌وقت.

\* دقت و احساس مسئولیت در انجام امور محوله طبق ضوابط واحد مربوط.

\* افزایش مهارت و بهره‌گیری دانشجو از واحدهای کارآموزی و کارآموزی در عرصه.

\* شرکت در امتحانات پایانی واحدها و کسب نمره لازم.

حداقل نمره قبولی در هر درس نظری و آزمایشگاهی ۱۰ و کارآموزی و کارآموزی در عرصه ۱۲ می‌باشد. دانشجویی که در هر یک از دروس الزامی مردود شود، در اولین فرصت، ملزم به تکرار آن است. باین‌حال نمرات کلیه دروس اعم از قبولی و ردی در کارنامه دانشجو ثبت و در محاسبه میانگین نیمسال مربوط و میانگین کل منظور می‌شود.

## دانشجوی مشروط

میانگین نمرات دانشجو در هیچ نیمسال تحصیلی نباید کمتر از ۱۲ باشد در غیر اینصورت نام نویسی دانشجو در نیمسال بعد به صورت مشروط می‌باشد و حق انتخاب واحد بیشتر از ۱۴ واحد درسی را ندارد.

در صورتی که میانگین نمرات دانشجو در دوره‌های کردانی و کارشناسی ناپیوسته در دو نیمسال تحصیلی، اعم از متوالی یا متناوب و در دوره کارشناسی پیوسته در سه نیمسال متوالی یا ۴ نیمسال متناوب، کمتر از ۱۲ باشد. دانشجو اخراج و با تأیید کمیسیون موارد خاص و کمیته منطقه ای می‌تواند از یک نیمسال ارفاقی جهت ادامه تحصیل استفاده نماید.

## مرخصی تحصیلی

دانشجو می‌تواند پس از گذراندن یک نیمسال تحصیلی، در هر یک از دوره‌های کردانی و کارشناسی ناپیوسته و کارشناسی ارشد حداکثر برای ۱ نیمسال و در دوره کارشناسی پیوسته برای ۲ نیمسال متوالی یا متناوب از مرخصی تحصیلی استفاده کند. تقاضای مرخصی تحصیلی باید به‌صورت کتبی، حداقل دو هفته قبل از شروع نام‌نویسی هر نیمسال، توسط دانشجو به اداره آموزش دانشگاه تسلیم گردد. \* دانشجویان زن باردار شاغل به تحصیل در کلیه رشته‌های علوم پزشکی، می‌توانند با رعایت سایر ضوابط و مقررات از دو نیمسال مرخصی زایمان، بدون احتساب در سنوات تحصیلی استفاده نمایند.

## انصراف از تحصیل:

دانشجویی که تمایل به انصراف از تحصیل داشته باشد باید درخواست انصراف خود را شخصاً به اداره آموزش دانشگاه یا دانشکده تسلیم نماید. این دانشجو مجاز است فقط برای یک‌بار حداکثر تا یک ماه قبل از پایان همان نیمسال تقاضای انصراف خود را پس بگیرد. پس از انقضای این مهلت حکم انصراف از تحصیل وی صادر می‌شود و پس از آن حق ادامه تحصیل در آن رشته را ندارد.

## انتقال

انتقال به معنی تغییر محل تحصیل دانشجو از یک دانشگاه به دانشگاه دیگر در همان رشته و همان مقطع تحصیلی است. انتقال دانشجو با توافق دانشگاه‌های مبدأ و مقصد منوط به داشتن همه شرایط زیر است:

ادامه تحصیل متقاضی در دانشگاه مبدأ از نظر مقررات آموزشی و انضباطی بلامانع باشد. متقاضی حداقل یک نیمسال از دوره آموزشی خود را در دانشگاه مبدأ گذرانده باشد. واحدهای باقیمانده دانشجوی برای دانشگاه مقصد، حداقل نصف کل واحدهای دوره باشد. میانگین نمرات دروس گذرانده شده متقاضی، حداقل ۱۲ باشد. \*انتقال دانشجو در طول مدت تحصیل در هر مقطع، فقط یکبار مجاز است.

### دانشجوی میهمان

در مواردی که دانشجو به طور موقت ناگزیر به تغییر محل تحصیل خود باشد می تواند با توافق دانشگاه های مبدأ و مقصد به عنوان دانشجوی میهمان، محل تحصیل خود را به طور موقت برای مدت معین تغییر دهد. میهمان شدن دانشجو در یک دانشگاه مشروط بر این است که دانشجو حداقل یک نیمسال تحصیلی خود را در دانشگاه مبدأ گذرانده باشد.

میهمان شدن دانشجو در یک دانشگاه برای گذراندن یک یا چند درس با موافقت دانشگاه مبدأ و دانشگاه مقصد، به شرط آنکه تعداد واحدهای درسی مذکور کمتر از ۱۰ واحد باشد و جمع واحدهای درسی اخذ شده دانشجو در دانشگاه مبدأ و مقصد در آن نیمسال از ۱۲ واحد کمتر و از ۲۰ واحد بیشتر نشود، بلامانع است.

### تغییر رشته

دانشجو در طول دوران تحصیل در مقطع کاردانی و کارشناسی پیوسته می تواند با داشتن شرایط زیر و موافقت دانشگاه ذیربط از رشته ای به رشته دیگر تغییر رشته دهد.

\*ادامه تحصیل متقاضی در رشته قبلی از نظر مقررات آموزشی بلامانع باشد.

\*حداقل یک ششم و حداکثر یک دوم واحدهای دوره را گذرانده باشد.

\*نمره آزمون ورودی متقاضی در سال ورود به دانشگاه از نمره آزمون پایین ترین فرد پذیرفته شده در سهمیه و رشته مورد تقاضا در همان سال در دانشگاه مقصد کمتر نباشد.

\*با توجه به حداکثر مدت مجاز تحصیل، امکان گذراندن واحدهای درسی مورد نیاز در رشته جدید را داشته باشد.

\*تغییر رشته در مقطع کارشناسی ناپیوسته ممنوع است.

\*تغییر رشته دانشجویانی که به دستگاه های اجرایی خاص تعهد دارند، با رعایت کلیه شرایط این ماده و اعلام موافقت دستگاه اجرایی ذیربط امکان پذیر است.

\*تغییر رشته به رشته هایی که در ضوابط گزینش آنها شرایط خاصی پیش بینی شده است موقوف به احراز شرایط مربوط است.

\*دانشجو در طول تحصیل خود تنها یکبار می تواند تغییر رشته دهد

\*تغییر رشته در مقاطع هم سطح صورت می گیرد، در غیر این صورت فقط از مقطع بالاتر به مقطع پایین تر امکان پذیر است.

### تغییر رشته توأم با انتقال:

در صورتی که دانشجو هم زمان دارای شرایط انتقال و همچنین شرایط تغییر رشته باشد، تغییر رشته توأم با انتقال بلامانع است.

### پذیرش واحدهای درسی

معادل سازی و پذیرش دروسی که دانشجو قبلاً در دانشگاه ها یا دیگر مقاطع تحصیلی با گذرانده است رعایت شرایطی به شرح زیر مجاز است:

\*دانشجو با توجه به سوابق تحصیلی خود مجاز به شرکت در آزمون ورودی رشته جدید باشد.

\*دانشگاه قبلی و مدارک تحصیلی آن مورد تأیید وزارت بهداشت، درمان و آموزش پزشکی یا وزارت علوم تحقیقات و فناوری باشد.

\*تحصیل دانشجو در دانشگاه قبلی مطابق برنامه مصوب شورای عالی برنامه ریزی وزارت بهداشت، درمان و آموزش پزشکی و یا وزارت علوم، تحقیقات و فناوری باشد.

\*محتوای آموزشی دروس گذرانده شده دانشجو با دروس رشته جدید به تشخیص گروه آموزشی حداقل ۸۰ درصد اشتراک محتوایی داشته و نمره هر یک از دروس از ۱۲ کمتر نباشد.

### فراغت از تحصیل

میانگین کل نمرات دانشجو در پایان دوره تحصیل باید حداقل ۱۲ باشد تا در رشته تحصیلی خود حسب مورد مدرک کاردانی، کارشناسی پیوسته و یا کارشناسی ناپیوسته دریافت کند. در صورتی که میانگین کل نمرات دانشجو از ۱۲ کمتر باشد چنانچه از نظر طول مدت

تحصیل مانعی نداشته باشد می‌تواند حداکثر تا ۲۰ واحد درسی از درس‌هایی را که با نمره کمتر از ۱۲ قبول شده است در دوره‌های کاردانی و کارشناسی ناپیوسته، در یک نیمسال تحصیلی و در دوره کارشناسی پیوسته، در ۲ نیمسال تحصیلی مجدداً انتخاب و آن دروس را تکرار کند تا میانگین کل خود را جبران نماید. در این صورت نمرات دروس تکراری علاوه بر نمرات قبلی در کارنامه دانشجو ثبت و در محاسبه میانگین کل نمرات او محسوب می‌شود.

## پوشش حرفه ای

دانشجو موظف است در تمامی ساعت های آموزشی و کاری ظاهری متناسب باموقعیت حرفه ای خود داشته باشد

### \*پوشش حرفه ای خواهران:

- ۱- حجاب باید کامل و بر اساس شئون اسلامی باشد.
- ۲- استفاده از مانتو، شلوار، مقنعه و جوراب متعارف، جهت پوشش الزامی است.
- ۳- مدل مانتو، شلوار، مقنعه، کفش، کیف و جوراب باید ساده و به دور از مدل‌های افراطی باشد.  
تبصره ۱: پوشیدن مانتو تنگ یا خیلی گشاد، کوتاه یا خیلی بلند مجاز نیست.  
تبصره ۲: شلوار باید اندازه متعارف داشته باشد و تنگ و کوتاه نباشد.  
تبصره ۳: استفاده از لباسهایی تعددا پاره یا وصله باشد ممنوع است.  
تبصره ۴: پوشش چادر یا مقنعه باید کامل و بر اساس موازین شرعی باشد.  
تبصره ۵: کفش باید ساده، تمیز، با پاشنه متعارف و بدون سرو صدای آزار دهنده باشد.  
تبصره ۶: پوشیدن چکمه روی شلوار، دمپایی و صندل در محیط های آموزشی و پژوهشی و درمانی مجاز نمی باشد.  
۴- رنگ مانتو، شلوار، کیف، کفش، و جوراب نباید تند و زننده باشد و جلب توجه نماید.
- ۵- از مانتو، شلوار، مقنعه، و جورابی که ضخامت لازم را برای حفظ پوشش و حجاب ندارد استفاده نگردد.
- ۶- استفاده از لباس، کیف، کفش، جوراب، پیشانی بند، مچ بند، شال، دستمال گردن، کمر بند، انگشتر و کلاه هایی که غیر متعارف و دارای نقوش و نوشته های زننده و یا علامت گروههای ضد اسلام، ضد انقلاب و ضد اخلاق باشند مجاز نیست.
- ۷- استفاده از عینک و زیور آلات متعارف مانند انگشتر و ساعت مجاز میباشد.
- ۸- ناخن ها باید کوتاه، تمیز، پیراسته و بدون هیچگونه تزئینی باشند.
- ۹- انجام هر گونه آرایش و خالکوبی که در معرض دید باشد ممنوع است.
- ۱۰- استفاده از عطر یا ادکلان یا بوی تند و غیر متعارف مجاز نیست.

### \*پوشش حرفه ای برادران:

- ۱- پوشش باید کامل و بر اساس شئون اسلامی باشد.
- ۲- استفاده از شلوار، پیراهن و جوراب متعارف جهت پوشش الزامی است.
- ۳- مدل پیراهن، شلوار، کیف، کفش و جوراب باید ساده و به دور از مدهای افراطی باشد.  
تبصره ۱- شلوار نباید تنگ و کوتاه باشد.  
تبصره ۲- پیراهن باید آستین دار بوده، کوتاه و خیلی تنگ نباشد.  
تبصره ۳- استفاده از لباسی که تعددا پاره یا وصله باشد ممنوع است.  
تبصره ۴- پوشیدن دمپایی و صندل در محیط های آموزشی و پژوهشی مجاز نیست.  
تبصره ۵- کفش باید ساده و تمیز باشد.
- ۴- از پیراهن و شلوار که ضخامت لازم را برای حفظ پوشش ندارد استفاده نگردد.
- ۵- رنگ لباس، کفش و جوراب نباید تند و زننده باشد و جلب توجه نماید.
- ۶- استفاده از لباس، کیف، کفش، جوراب، پیشانی بند، مچ بند، شال، دستمال گردن، کمر بند، انگشتر، و کلاههایی که غیر متعارف و دارای نقوش و نوشته های زننده و یا علامت گروههای ضد اسلام، انقلاب، و ضد اخلاق باشند مجاز نیست.
- ۷- استفاده از کراوات و پاپیون ممنوع است.
- ۸- استفاده از عینک و زیور آلات متعارف مانند انگشتر و ساعت مجاز است.

- ۹- به دلیل افزایش انتقال عفونت و آسیب به افراد و تجهیزات، ناخن‌ها بایستی کوتاه، و تمییز و پیراسته باشند.
- ۱۰- انجام هر گونه آرایش و خالکوبی که در معرض دید باشد ممنوع است.
- ۱۱- پیرایش موی سر و صورت باید ساده، کوتاه و به دور از مدهای افراطی باشد.
- ۱۲- استفاده از عطر یا ادکلان با بوی تند غیر متعارف مجاز نیست.

لازم به ذکر است کلیه نیم رخ‌های رشته‌های مختلف، آیین‌نامه‌ها و فرایندهای آموزشی در سایت دانشکده قابل مشاهده می‌باشد.